

NormCD, A&I – Abonnement de normes et Téléchargement de normes en combinaison avec Perinorm

Mode d'emploi

Mars 2003

Table des matières

1	Introduction	5
1.1	NormCD	5
1.2	A&I - Abonnement de normes	6
1.3	Téléchargement de normes	7
1.4	Configuration requise	8
2	Installation et lancement	9
3	Logiciel de gestion pour normes classées (NormCD)	13
3.1	Ajout d'un nouveau sujet	14
3.2	Enregistrer un CD de mise à jour	16
3.3	Enregistrer la nouvelle version d'un CD de normes classées par sujet	18
3.4	Effacer un sujet et une mise à jour du gestionnaire	19
3.5	Réorganisation du gestionnaire	20
3.6	Liste des CD disponibles	21
3.7	Affichage de la configuration	22
4	Logiciel de gestion pour A&I-abonnement	23
4.1	Enregistrer un CD A&I-abonnement	24
4.2	Effacer un CD A&I du gestionnaire	26
4.3	Réorganisation du gestionnaire	27
4.4	Liste des CD disponibles	28
4.5	Affichage de la configuration	29

5	Logiciel de gestion pour Téléchargement de normes	31
5.1	Décompresser le fichier zip	31
5.2	Ajout d'un nouveau téléchargement	33
5.3	Effacer des téléchargements du gestionnaire	36
5.4	Réorganisation du gestionnaire	37
5.5	Liste des CD disponibles	38
5.6	Affichage de la configuration	39
6	Travailler avec Perinorm	41
6.1	Le dialogue « Signet / notes / profils » et l'onglet « Lien externe »	41
6.2	Textes intégraux en affichage liste et complet	43
6.3	Recherche des textes intégraux en écran de recherche	44
7	Textes intégraux dans l'Acrobat Reader	45
7.1	Fonctions du mode Texte intégral	45
	Hotline pour les produits électroniques	47

- page vacant -

1 Introduction

Dans l'introduction vous trouvez une courte description des applications NormCD, A&I-Abonnement ds normes et Téléchargement de normes.

1.1 NormCD

NormCD permet de consulter sur CD les normes DIN sous forme de fichiers PDF. Les normes DIN sont classées en 20 sujets différents. LN, VDI, DIN, WL, DVS et VG constituent des groupes complets supplémentaires. Le classement par sujet des normes proposées s'aligne sur la classification ICS. Toutes les normes DIN – exceptés les documents portant un indice VDE – sont disponibles sous forme de fichiers PDF.



Remarque : *Les documents ne sont pas tous disponibles en tant que textes. Par conséquent vous ne pouvez pas effectuer une recherche de texte intégrale dans tous les documents.*

Les groupes sont actualisés tous les mois. Les utilisateurs peuvent ainsi obtenir les mises à jour parues pour les documents existants ainsi que les normes DIN nouvellement publiées pour un sujet donné.

La recherche des documents archivés s'effectue par Perinorm. Il est donc nécessaire de se procurer préalablement le CD-ROM Perinorm pour utiliser le logiciel de gestion NormCD.

voir chapitre « Logiciel de gestion pour normes classées par sujet » page 13

1.2 A&I - Abonnement de normes

A&I-Abonnement est un service d'abonnement qui prend soin de votre stock de normes. Vous pouvez organiser votre abonnement selon vos besoins.

Votre A&I-Abonnement vous permet de recevoir l'ensemble complet de normes DIN (à l'exception de normes DIN portant un indice VDE) ainsi que d'autres ensembles de règles.

Chaque mois vous recevez des renseignements sur les modifications dans votre ensemble de normes individuel (nouvelles publications, publications de suite, publications de remplacement et publications annulées) .

La recherche et l'affichage des documents archivés s'effectue par Perinorm. Il est donc nécessaire de se procurer préalablement le CD-ROM Perinorm pour utiliser l'A&I-Abonnement.



Remarque : Des textes intégraux sont disponibles ou sous formes de fichiers PDF ou sous formes de fichiers TIFF et non en combinaison des deux. Des textes intégraux sont aussi disponibles en langue anglaise.

voir chapitre « Logiciel de gestion pour A&I - Abonnement de normes » page 23

1.3 Téléchargement de normes

Après avoir souscrit pour le site mybeuth.de, vous pouvez exécuter une recherche en ligne des documents que vous désirez commander.

Dès que les normes commandées d'un Téléchargement soient disponibles au site mybeuth.de, vous recevra un e-mail de notre part.

Vous recevez les normes dans un fichier zip que vous devez télécharger. Ce fichier zip contient a part des normes le fichier control.001 qui est nécessaire pour l'intégration dans le logiciel de gestion.

voir chapitre « Logiciel de gestion pour Téléchargement de normes » page 31

1.4 Configuration requise

- ordinateur compatible IBM, (processeur 486 ou supérieur, Pentium 133 MHz ou supérieur recommandé)
- Windows version 95/98/NT/2000
- 64 Mo de RAM
- mémoire de disque dur additionnelle pour les textes intégraux
- lecteur de CD-ROM minimum 24x, lecteurs multiples ou jukeboxes recommandés
- écran couleur VGA
- imprimante laser recommandée

2 Installation et lancement

Pour l'intégration des CD ou des downloads dans Perinorm il vous faut le logiciel de gestion NormCD.

L'utilisation de NormCD étant directement subordonnée à l'emploi de Perinorm avec NormCD, il est indispensable de respecter exactement les étapes suivantes pour l'installation et le lancement de NormCD et de Perinorm.

1. Installer Perinorm.
(pour l'installation se reporter au manuel d'utilisation Perinorm)
2. Installer et lancer le logiciel NormCD.
(voir page suivante)
3. Ajouter les normes classées par sujet à NormCD.
(voir chapitre 3-5)
4. Effectuer la recherche par Perinorm.
(voir chapitre 6)
6. Mode affichage du texte intégral.
(voir chapitre 7)

Installation du logiciel NormCD (Installation réseau ou monoposte)

Procédez à l'installation après réception du CD d'installation.



Remarque : Lorsque vous choisissez l'installation réseau, seul l'installation serveur (pas l'installation client) est nécessaire.

- Lancez Windows
- Insérez le CD d'installation dans votre lecteur de CD-ROM.
- Sous **Windows 95/98/NT/2000**, cliquez sur le menu « Démarrer » puis sur « Exécuter ».
- Tapez dans la ligne de commande « X:SETUP », (X correspondant à la lettre de votre lecteur de CD-ROM)
- Cliquez sur « OK ».

Vous avez lancé l'installation.

Dans la première boîte de dialogue, vous choisissez une langue pour l'installation.

- Après avoir sélectionné la langue – allemand, anglais ou français – cliquez sur « Suivant ».

La boîte de dialogue suivante vous informe sur le programme d'installation de NormCD et sur les droits d'auteur.

- Lisez attentivement le texte puis cliquez sur « Suivant ».

Dans la troisième boîte de dialogue, vous déterminez le chemin d'accès et le répertoire de destination pour l'installation. Le répertoire standard pour l'application NormCD est « C:\Perinorm ».



Remarque : Vous devez installer le programme NormCD dans le répertoire Perinorm. Pour la version réseau choisissez absolument le répertoire Perinorm dans le réseau.

- Vous pouvez conserver le lecteur et le répertoire par défaut ou cliquer sur « Parcourir » pour sélectionner un autre répertoire.
- Cliquez sur « Suivant » pour confirmer la sélection du répertoire.

Dans la boîte de dialogue suivante, vous définissez le dossier du programme (groupe de programme). Par défaut, le dossier est « NormCD ».

- Cliquez sur « Suivant ».

L'installation s'effectue et le dossier « NormCD » est créé.

- Pour finir, cliquez dans la dernière boîte de dialogue du programme d'installation sur « Terminer ».



Remarque : Après l'installation l'icône « Texte intégral » a été activé dans Perinorm. Dans le menu « Options » vous trouvez l'onglet « Texte intégral ». Maintenant vous pouvez décider, si les textes intégraux soient affichés dans toutes les langues disponibles ou pas.

Lancement de NormCD



- Sous **Windows 95/98/NT/2000**, ouvrez le menu « Démarrer » et lancez NormCD en cliquant sur « Programme »/ « NormCD » / « NormCD ».

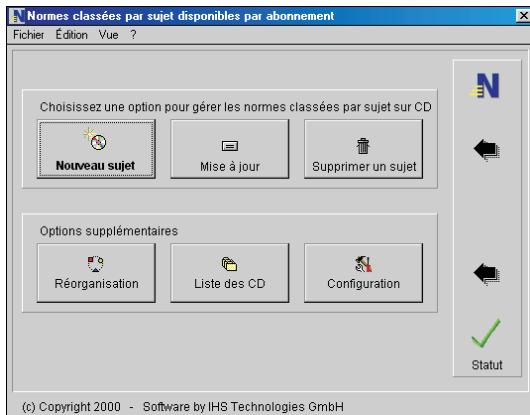
Fermer l'application

Si vous ne souhaitez pas procéder à d'autres opérations, fermez l'application NormCD.

- Cliquez sur « Quitter » dans le menu « Fichier », ou cliquez sur la case de menu système **X**.
- Confirmez par « Oui ».

3 Logiciel de gestion pour normes classées (NormCD)

Le logiciel de gestion NormCD vous permet de gérer les CD de normes classées par sujet auxquels vous êtes abonné. Vous devez dans un premier temps ajouter le ou les sujets au logiciel de gestion. Vous pouvez ensuite effectuer une mise à jour, supprimer un sujet, choisir la configuration, etc. Ces opérations sont expliquées aux paragraphes 3.1 bis 3.7.

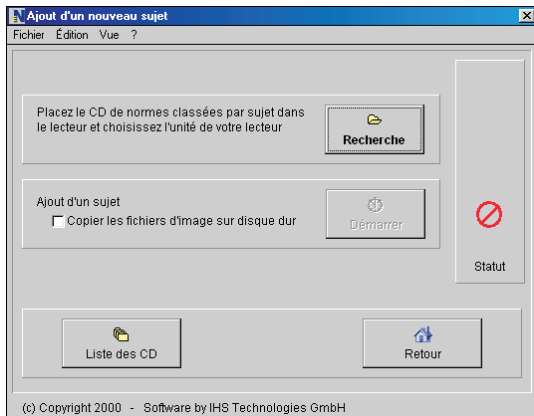


- Pour choisir les différentes fonctions, cliquez avec la souris sur le bouton correspondant.

3.1 Ajout d'un nouveau sujet

Cette fonction vous permet d'enregistrer un ou plusieurs CD de normes classées par sujet dans le gestionnaire. Vous n'avez accès aux documents originaux qu'après avoir effectué cette opération.

- Cliquez sur le bouton « Nouveau sujet ».



1. Placez le CD de normes classées par sujet dans le lecteur et choisissez l'unité de votre lecteur


- Placez le CD de normes classées par sujet dans le lecteur de CD-ROM.



Attendez que votre lecteur de CD-ROM ait reconnu le nouveau CD.


- Cliquez sur « Parcourir » et sélectionnez l'unité du CD-ROM (p.ex. « D »).
- Cliquez sur « Ouvrir » dans la boîte de dialogue « Ouvrir ».

2. Ajout d'un nouveau sujet

 Si vous sélectionnez l'option « Copier les fichiers d'images sur le disque dur », l'ensemble des documents est copié sur le disque dur. Ces fichiers pouvant représenter plusieurs Mo, assurez-vous auparavant que votre disque dur dispose d'une capacité de stockage suffisante.

- Cliquez sur le bouton « Démarrer » pour ajouter le nouveau sujet.

Le sujet choisi a été ajouté à la collection de sujets gérée par NormCD.

 Dès que vous avez enregistré le premier CD de normes classées par sujet, le bouton « Liste des CD » est actif. Vous pouvez donc consulter la liste des CD enregistrés (voir au paragraphe 3.6).

- Cliquez sur « Retour » pour revenir au menu principal.

Fermer l'application

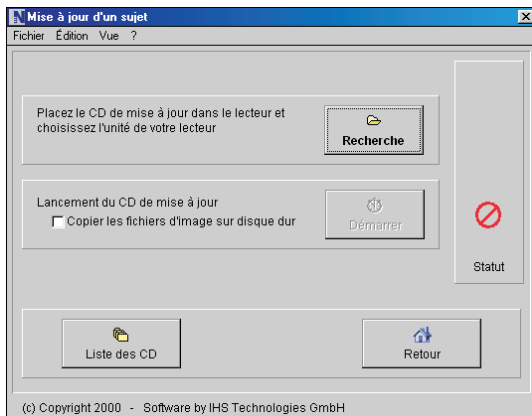
Si vous ne souhaitez pas procéder à d'autres opérations, fermez l'application NormCD.

- Cliquez sur « Quitter » dans le menu « Fichier », ou cliquez sur la case de menu système **X**.
- Confirmez par « Oui ».

3.2 Enregistrer un CD de mise à jour

Dès que paraissent des modifications de la version d'origine de l'un des sujets auxquels vous êtes abonné, vous recevez automatiquement un CD de mise à jour. Ce CD de mise à jour contient tant les documents remis à jour que les nouvelles publications. Vous devez à présent enregistrer ce CD de mise à jour dans le gestionnaire de NormCD.

- Cliquez sur « Mise à jour d'un sujet ».




1. Placer le CD de mise à jour dans le lecteur et choisissez l'unité de votre lecteur


- Placez le CD de mise à jour dans votre lecteur de CD-ROM.

 Attendez que votre lecteur de CD-ROM ait reconnu le nouveau CD.

- Cliquez sur « Parcourir ».
- Sélectionnez l'unité du CD-ROM (p.ex. « D ») et cliquez sur « Ouvrir » dans la boîte de dialogue « Ouvrir ».

2. Enregistrer le CD de mise à jour

 Si vous sélectionnez l'option « Copier les fichiers d'images sur le disque dur », l'ensemble des documents est copié sur le disque dur. Ces fichiers pouvant représenter plusieurs Mo, assurez-vous auparavant que votre disque dur dispose d'une capacité de stockage suffisante.

 Prenez en considération que l'actuel CD de mise à jour s'accumule. Si vous copiez les fichiers d'images sur le disque dur, il vaut mieux effacer du gestionnaire le CD de mise à jour du mois précédent (voir paragraphe 3.4). De même effacez le répertoire correspondant du disque dur. Après cela vous pouvez enregistrer le CD de mise à jour.

- Cliquez sur le bouton « Démarrer » pour ajouter les documents remis à jour ainsi que les nouvelles publications.

La mise à jour a été effectuée.

- Cliquez sur « Retour » pour revenir au menu principal.

3.3 Enregistrer la nouvelle version d'un CD de normes classées par sujet

Pour des raisons d'organisation et d'ordre technique, vous recevez environ une fois par an une nouvelle version complète de chaque CD de normes classées par sujet. Après réception, effectuez les opérations suivantes :

- Effacez l'ancienne version du CD de normes classées par sujet et les mises à jour correspondantes (voir paragraphe 3.4).
- Cliquez ensuite sur « Nouveau sujet ».

Suivez ensuite les instructions décrites au paragraphe 3.1 « Ajout d'un nouveau sujet ».

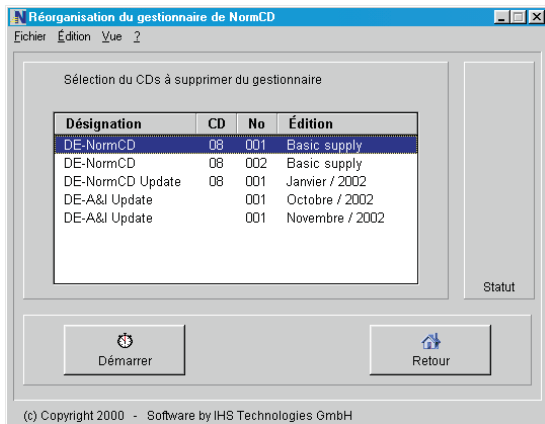


Si vous avez copié les fichiers d'images de la version précédente (les fichiers de mise à jour inclus) sur le disque dur ou le server, il vaut mieux les effacer avant d'enregistrer la nouvelle version d'un CD de normes classées par sujet. Ainsi vous sauvegardez de la capacité de mémoire.

3.4 Effacer un sujet et une mise à jour du gestionnaire

Cette fonction vous permet d'effacer dans le gestionnaire les normes classées par sujet et les mises à jour que vous avez enregistrées.

- Cliquez sur « Supprimer un sujet ».



- Dans la boîte de dialogue, cliquez sur le CD ou la mise à jour que vous souhaitez effacer.

Le CD de normes classées par sujet est marqué en bleu.

- Cliquez sur « Démarrer ».

Vous avez effacé un CD de normes classées par sujet du gestionnaire de NormCD.



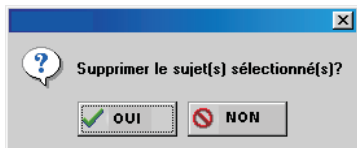
Vous ne pouvez effacer qu'un seul CD de normes classées par sujet à la fois du gestionnaire. Si vous souhaitez effacer tous les CD de normes classées par sujet, sélectionnez la fonction « Réorganisation du gestionnaire ».

- Cliquez sur « Retour » si vous ne souhaitez pas effacer d'autres CD.

3.5 Réorganisation du gestionnaire

Si vous désirez réorganiser complètement le gestionnaire de NormCD, cette fonction vous permet d'effacer le gestionnaire actuel et le fichier de contrôle correspondant, et de lancer la réorganisation.

- Cliquez sur « Réorganisation ».



- Dans la boîte de dialogue, cliquez sur « Oui » pour confirmer l'effacement de tous les sujets enregistrés.

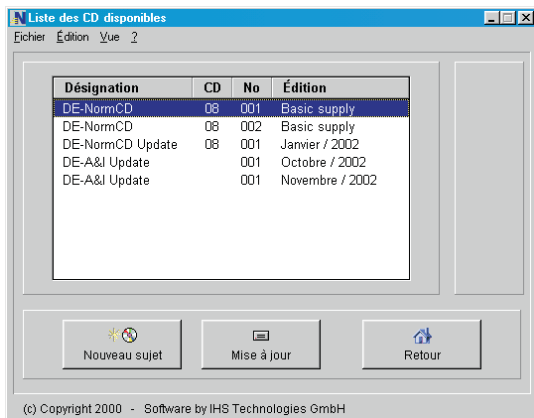
Tous les sujets et mises à jour étant à présent effacés, vous pouvez entamer la réorganisation des sujets et procéder à de nouvelles mises à jour (voir paragraphes 3.1 et 3.2).

- Cliquez sur « Retour » pour revenir au menu principal.

3.6 Liste des CD disponibles

Cette fonction vous permet de visualiser la liste des CD actuellement enregistrés dans le gestionnaire de NormCD.

- Cliquez sur « Liste des CD ».

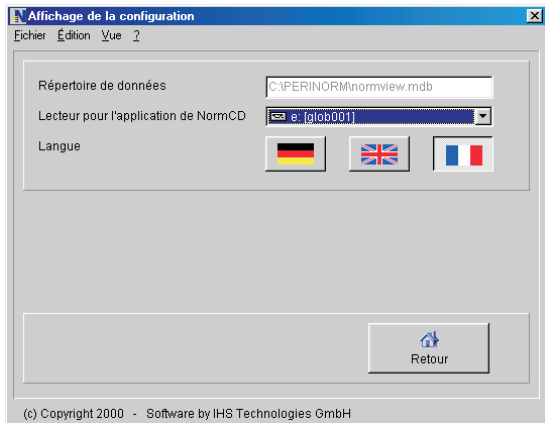


De là, vous pouvez directement ajouter un nouveau sujet (paragraphe 3.1), effectuer une mise à jour (paragraphe 3.2) ou retourner au menu principal en cliquant sur le bouton « Retour ».

3.7 Affichage de la configuration

Cette fonction vous permet de vérifier que le fichier de contrôle se trouve dans le bon répertoire de données Perinorm et, si vous travaillez en réseau, que l'application fait bien appel au lecteur de CD-ROM contenant le CD Perinorm.

Vous pouvez également choisir la langue de travail de NormCD en cliquant sur les couleurs nationales correspondantes.

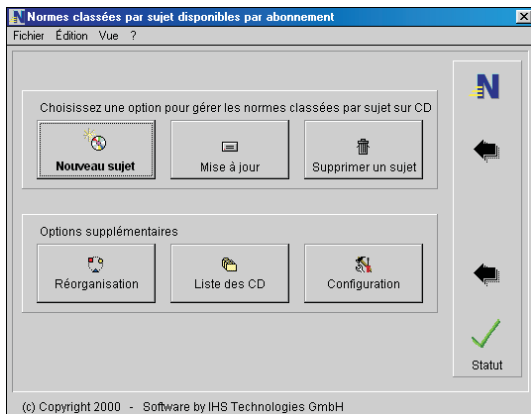


Remarque : Les options de sélection de la langue sont réglées dans le menu Options dans Perinorm.

4 Logiciel de gestion pour A&I-abonnement

Le logiciel de gestion NormCD vous permet de gérer les normes auxquels vous êtes abonné. Vous devez dans un premier temps ajouter au logiciel de gestion les modifications du CD de mise à jour de l'A&I-abonnement. Ce processus est toujours une mise à jour. Vous pouvez ensuite supprimer un sujet, afficher la liste des CD disponibles, choisir la configuration, etc.

Ces opérations sont expliquées aux paragraphes 4.1 bis 4.5.



- Pour choisir les différentes fonctions, cliquez avec la souris sur le bouton correspondant

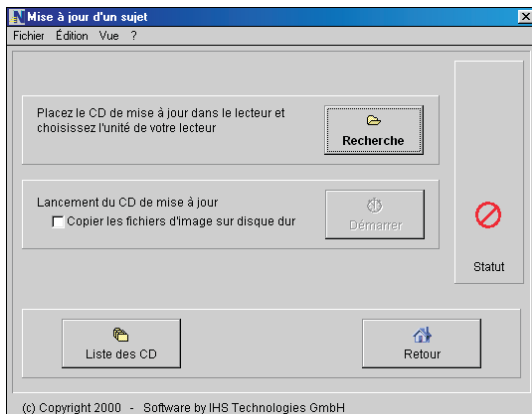
4.1 Enregistrer un CD A&I-abonnement

Dès que paraissent des modifications de l'un des sujets auxquels vous êtes abonné, c'est notre service d'abonnement qui le contrôle. Dans le cadre de votre abonnement vous recevez automatiquement un CD de mise à jour. Ce CD de mise à jour contient tant les documents remis à jour que les nouvelles publications. Vous devez à présent enregistrer ce CD de mise à jour dans le gestionnaire de NormCD. Nous vous renseignons sur toutes les modifications et annulations.



Remarque : Il faut aussi intégrer la première livraison (CD) en tant qu'une mise à jour.

- Cliquez sur « Mise à jour d'un sujet ».




Placer le CD A&I dans le lecteur et choisissez l'unité de votre lecteur

- Placez le CD A&I dans votre lecteur de CD-ROM.

 Attendez que votre lecteur de CD-ROM ait reconnu le nouveau CD.

- Cliquez sur « Parcourir ».
- Sélectionnez l'unité du CD-ROM (p.ex. « D ») et cliquez sur « Ouvrir » dans la boîte de dialogue « Ouvrir ».

 Les textes intégraux de l'A&I-abonnement sont par principe sauvegardés sur le disque dur

Enregistrer le CD A&I

- Cliquez sur le bouton « Démarrer » pour ajouter les documents remis à jour ainsi que les nouvelles publications.
- Le cas échéant sélectionnez l'unité et le répertoire pour les textes intégraux.
- Cliquez sur « OK ».

La mise à jour a été effectuée. Après la mise à jour le fichier « contol.001 » se trouve dans le répertoire de mise à jour de Perinorm (p.e. UPAI1100.001).

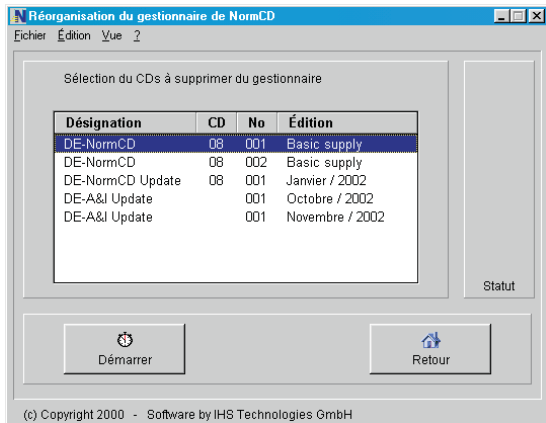
 A l'aide du fichier de contrôle vous pouvez actualiser les profils en Perinorm (voir le manuel d'utilisation Perinorm).

- Cliquez sur « Retour » pour revenir au menu principal.

4.2 Effacer un CD A&l du gestionnaire

Cette fonction vous permet d'effacer dans le gestionnaire les normes classées par sujet et les mises à jour que vous avez enregistrées.

- Cliquez sur « Supprimer un sujet ».



- Dans la boîte de dialogue, cliquez sur le CD ou la mise à jour que vous souhaitez effacer.

Le CD de normes classées par sujet est marqué en bleu.

- Cliquez sur « Démarrer ».

Vous avez effacé un CD A&I du gestionnaire de NormCD.



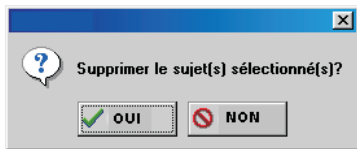
Vous ne pouvez effacer qu'un seul CD A&I à la fois du gestionnaire. Si vous souhaitez effacer tous les CD de normes classées par sujet, sélectionnez la fonction « Réorganisation du gestionnaire ».

- Cliquez sur « Retour » si vous ne souhaitez pas effacer d'autres CD.

4.3 Réorganisation du gestionnaire

Si vous désirez réorganiser complètement le gestionnaire de NormCD, cette fonction vous permet d'effacer le gestionnaire actuel et le fichier de contrôle correspondant, et de lancer la réorganisation.

- Cliquez sur « Réorganisation ».



- Dans la boîte de dialogue, cliquez sur « Oui » pour confirmer l'effacement de tous les CD A&I.

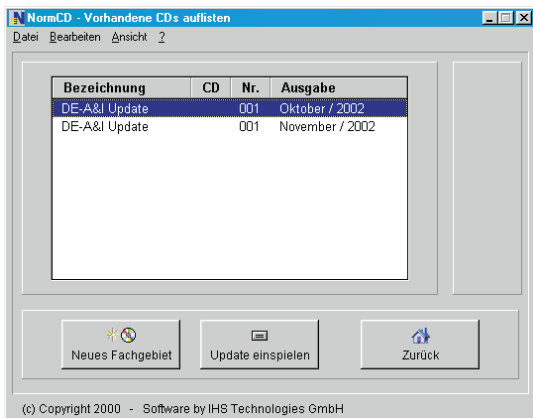
Tous les CD A&I étant à présent effacés, vous pouvez entamer la réorganisation des CD A&I (voir paragraphe 4.1).

- Cliquez sur « Retour » pour revenir au menu principal.

4.4 Liste des CD disponibles

Cette fonction vous permet de visualiser la liste des CD actuellement enregistrés dans le gestionnaire de NormCD. Cette liste représente un contrôle de tous les CD intégrés.

- Cliquez sur « Liste des CD ».

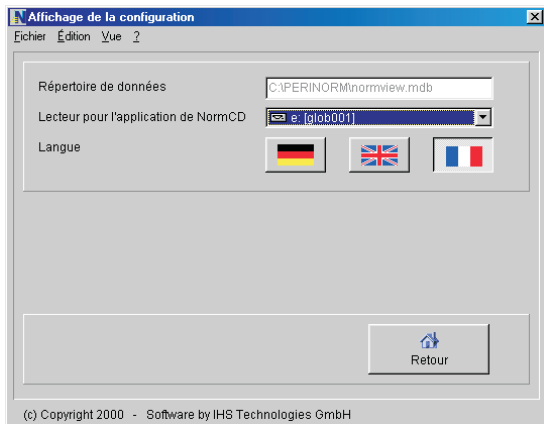


De là, vous pouvez directement ajouter un nouveau CD A&I (paragraphe 4.1) ou retourner au menu principal en cliquant sur le bouton « Retour ».

4.5 Affichage de la configuration

Cette fonction vous permet de vérifier que le fichier de contrôle se trouve dans le bon répertoire de données Perinorm et, si vous travaillez en réseau, que l'application fait bien appel au lecteur de CD-ROM contenant le CD Perinorm.

Vous pouvez également choisir la langue de travail de NormCD en cliquant sur les couleurs nationales correspondantes.



Remarque : Les options de sélection de la langue sont réglées dans le menu Options dans Perinorm.

- page vacant -

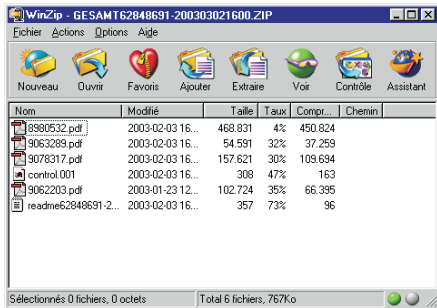
5 Logiciel de gestion pour Téléchargement de normes

A l'aide du logiciel de gestion NormCD vous pouvez intégrer en Perinorm les textes intégraux des normes que vous avez téléchargés. L'identification des normes s'effectue moyennant le fichier « control.001 ». Après cela vous pouvez rechercher en Perinorm les normes pour lesquelles des textes intégraux sont disponibles et les afficher dans l'Acrobat Reader et imprimer.

5.1 Décompresser le fichier zip

Car vous recevez les textes intégraux dans un fichier zip, il faut tout d'abord décompresser le fichier zip (p.e. en utilisant WinZip).

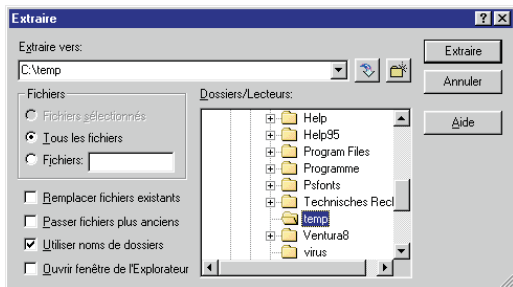
- Téléchargez le fichier zip à partir du site mybeuth.de dans un répertoire quelconque du disque dur.
- Double-cliquez dans l'Explorer sur le fichier zip.



L'illustration se réfère à l'application WinZip.

Dans le logiciel de décompression tous les fichiers, qui sont combinés dans le fichier zip, sont affichés (voir illustration sur page précédente). D'une part vous y trouvez les normes sous formes de fichier PDF et d'autre part le fichier » control.001 « ainsi que le fichier Readme qui contient la liste des tous les normes de l'actuel téléchargement.

- Cliquez sur l' icône « Extraire ».



- Sélectionnez un répertoire vide pour les fichiers du téléchargement.
- Cliquez sur le bouton « Extraire » et ensuite fermez le logiciel de décompression.

Tous les fichiers se trouvent dans le répertoire sélectionné. Maintenant vous devez les intégrer en Perinorm à l'aide du logiciel de gestion.

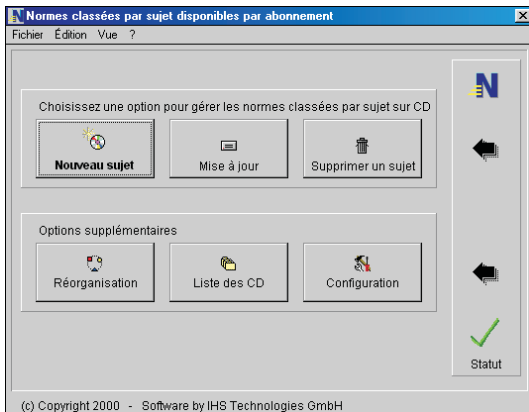


N'oubliez pas de sauvegarder le fichier zip dans un répertoire approprié.

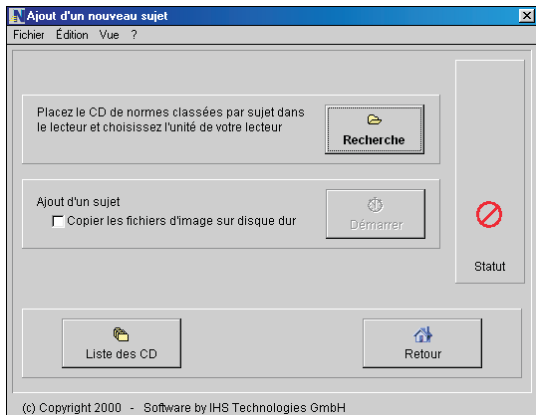
5.2 Ajout d'un nouveau téléchargement

Cette fonction vous permet d'enregistrer un nouveau téléchargement dans le gestionnaire. Vous n'avez accès aux documents originaux qu'après avoir effectué cette opération.

- Après avoir lancé le logiciel de gestion NormCD l'interface suivante s'affiche:



- Cliquez sur le bouton « Nouveau sujet ».



1. Sélectionne répertoire

- Cliquez sur « Parcourir » et sélectionnez le répertoire dans lequel se trouvent les fichiers PDF et le fichier « control.001 ».
- Cliquez sur « Ouvrir » dans la boîte de dialogue « Ouvrir ».

2. Ajout d'un téléchargement

- Cliquez sur le bouton « Démarrer » pour ajouter les textes intégraux d'un téléchargement.
- Le cas échéant sélectionnez l'unité et le répertoire.
- Cliquez sur « OK ».

Les textes intégraux ont été ajoutés à la collection de sujets gérée par NormCD.



Dès que vous avez enregistré les premiers textes intégraux d'un téléchargement, le bouton « Liste des CD » est actif. Vous pouvez donc consulter la liste des CD enregistrés ou des téléchargements (voir au paragraphe 5.5).

- Cliquez sur « Retour » pour revenir au menu principal.

Fermer l'application

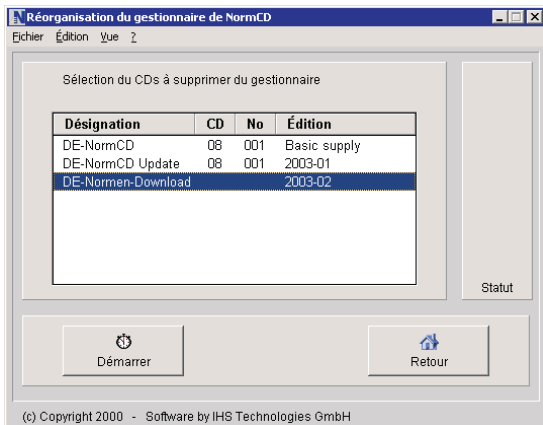
Si vous ne souhaitez pas procéder à d'autres opérations, fermez l'application NormCD.

- Cliquez sur « Quitter » dans le menu « Fichier », ou cliquez sur la case de menu système **X**.
- Confirmez par « Oui ».

5.3 Effacer des téléchargements du gestionnaire

Cette fonction vous permet d'effacer dans le gestionnaire les téléchargements enregistrés.

- Cliquez sur « Supprimer un sujet ».



- Dans la boîte de dialogue, cliquez sur le CD ou la mise à jour que vous souhaitez effacer.
- Le téléchargement ou CD sélectionné est marqué en bleu.
- Cliquez sur « Démarrer ».

Vous avez effacé un téléchargement dans le gestionnaire de NormCD.



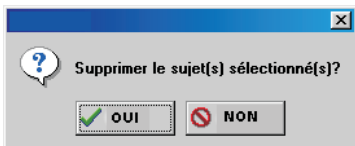
Vous ne pouvez effacer qu'un seul téléchargement à la fois du gestionnaire. Si vous souhaitez effacer tous les téléchargements, sélectionnez la fonction « Réorganisation du gestionnaire ».

- Cliquez sur « Retour » si vous ne souhaitez pas effacer d'autres téléchargements.

5.4 Réorganisation du gestionnaire

Si vous désirez réorganiser complètement le gestionnaire de NormCD, cette fonction vous permet d'effacer le gestionnaire actuel et le fichier de contrôle correspondant, et de lancer la réorganisation.

- Cliquez sur « Réorganisation ».



- Dans la boîte de dialogue, cliquez sur « Oui » pour confirmer l'effacement de tous les sujets enregistrés.

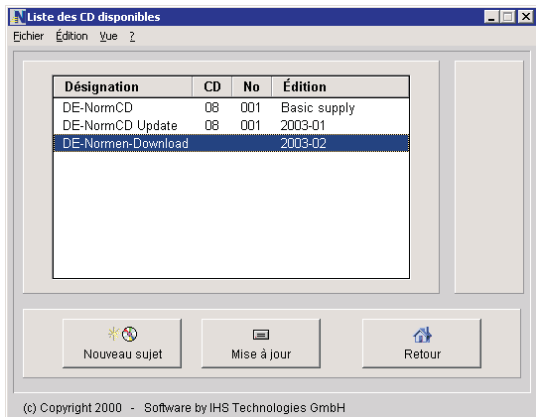
Tous les téléchargements étant à présent effacés, vous pouvez entamer la réorganisation des sujets (voir paragraphe 5.2).

- Cliquez sur « Retour » pour revenir au menu principal.

5.5 Liste des CD disponibles

Cette fonction vous permet de visualiser la liste des téléchargements et des CD actuellement enregistrés dans le gestionnaire de NormCD.

- Cliquez sur « Liste des CD ».

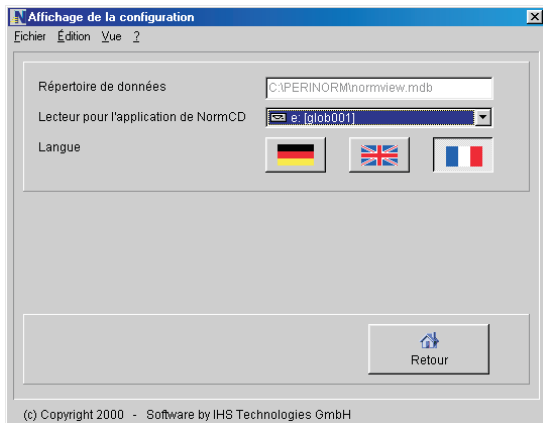


De là, vous pouvez directement ajouter un nouveau sujet (paragraphe 5.2) ou retourner au menu principal en cliquant sur le bouton « Retour ».

5.6 Affichage de la configuration

Cette fonction vous permet de vérifier que le fichier de contrôle se trouve dans le bon répertoire de données Perinorm et, si vous travaillez en réseau, que l'application fait bien appel au lecteur de CD-ROM contenant le CD Perinorm.

Vous pouvez également choisir la langue de travail de NormCD en cliquant sur les couleurs nationales correspondantes.



Remarque : Les options de sélection de la langue sont réglées dans le menu Options dans Perinorm.

- page vacant -

6 Travailler avec Perinorm

En Perinorm vous recherchez les documents que vous désirez voir affichés en texte intégral. Pour la recherche vous pouvez d'une part utiliser le dialogue « Signet / notes / profils » (voir en bas). D'autre part vous pouvez effectuer une recherche des documents pour lesquelles des textes intégraux sont disponibles (voir page 44).

6.1 Le dialogue « Signet / notes / profils » et l'onglet « Lien externe »



- Lancez Perinorm et effectuez une recherche quelconque.
- Ouvrez le dialogue « Signet / notes / profils » dans le menu « Extra » ou cliquez sur l'icône « Profils ».

Après l'installation des textes intégraux vous trouvez dans le dialogue « Signet / notes / profils » l'onglet aditionnel « Lien externe ».

Signets / notes / profils

Echier Edition Rechercher Lien externe Aide

Signets Notes Profils Lien externe ←

Liste des CD disponibles (3)

Désignation	CD	No	Édition
DE-NormCD	08	001	Basic supply
DE-NormCD Update	08	001	2003-01
DE-Download			2003-02

Liste des documents contenus du lien e

	Indice du document
<input checked="" type="checkbox"/>	DE DIN 1707-100
<input type="checkbox"/>	DE DIN 1732-1
<input type="checkbox"/>	DE DIN 1732-2
<input type="checkbox"/>	DE DIN 1732-3
<input type="checkbox"/>	DE DIN 1733-1
<input type="checkbox"/>	DE DIN 1736-1
<input type="checkbox"/>	DE DIN 1736-2
<input type="checkbox"/>	DE DIN 1737-1
<input type="checkbox"/>	DE DIN 1737-2
<input type="checkbox"/>	DE DIN V 1738
<input type="checkbox"/>	DE DIN V 1739
<input type="checkbox"/>	DE DIN 1910-3
<input type="checkbox"/>	DE DIN 1910-11
<input type="checkbox"/>	DE DIN 1912-4

1. Tous les documents avec textes intégraux

Dans l'onglet « Lien externe » vous pouvez afficher tous les documents pour lesquelles des textes intégraux sont disponibles.

- Sélectionnez tout d'abord dans la fenêtre de gauche une ou certains entréé(s) des textes intégraux ou des téléchargements disponibles.
- Ensuite vous sélectionnez la première option sur les trois options « Afficher... » qui se trouvent en bas du dialogue : « Liste des documents contenus dans les liens externes sélectionnés » et confirmez par « Qui ».

Vous accédez à l'écran d'affichage (voir page suivante).

2. Tous les documents d'un résultat de recherche avec textes intégraux

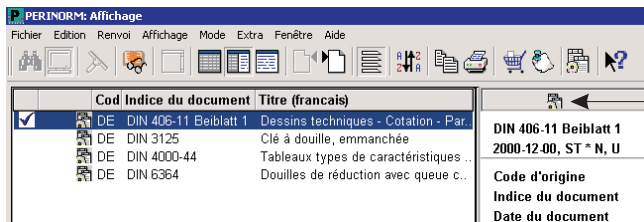
Si vous voulez déterminer les documents d'un résultat de recherche pour lesquelles des textes intégraux sont disponibles,

- vous ouvrez après l'affichage du résultat de recherche l'onglet « Lien externe » dans le dialogue « Signet / notes / profils ».
- Sélectionnez tout d'abord dans la fenêtre de gauche une ou certains entréé(s) des textes intégraux disponibles qui vou voulez comparer avec le résultat de recherche actuel.
- Ensuite vous sélectionnez la deuxième option sur les trois options « Afficher... » qui se trouvent en bas du dialogue : « Documents appartenat au lien externe sélectionné » et confirmez par « Qui ».

Vous accédez à l'écran d'affichage (voir page suivante).

6.2 Textes intégraux en affichage liste et complet

Après la recherche le résultat de recherche est affiché ou en mode liste ou en mode complet.



Quand des textes intégraux sont disponibles pour un document, ce document possède un icône gris en la **barre d'état grise** (voir la flèche).



- Pour afficher les textes intégraux d'un document, marquez un des documents apparaissant sur la liste des documents affichés et cliquez sur icône « Lien externe ».



Remarque : Pour afficher les textes intégraux, sélectionnez l'icône de la barre d'icônes et non le petit icône de la **barre d'état grise**. L'icône de la **barre d'état grise** ouvre l'onglet « Lien externe » du dialogue « Signet / notes / profils ».

- Pour afficher plusieurs textes intégraux vous devez marquer certains documents dans l'affichage liste et cliquez sur icône « Lien externe » dans la barre d'icônes.
- Si vous avez sélectionné plusieurs documents, vous devez les ouvrir dans le menu « Fenêtre » du Acrobat Reader.

6.3 Recherche des textes intégraux en écran de recherche

Il y a deux possibilités de chercher des documents pour lesquelles des textes intégraux sont disponibles :

- Tapez dans le champs de recherche « Texte intégral » le nom du CD de normes classées par sujet sur lequel se trouve les texte intégraux recherchée, p. ex. « NormCD04 ».
- Ou vous exétez une recherche quelconque (p.e. avec l'indice du document) des documents pour lesquelles des textes intégraux sont disponibles.



- Lancez la recherche.
- Sélectionnez le menu « Mode d'affichage » (« Affichage liste ou complet »).
- Marquez un des documents apparaissant sur la liste des documents affichés ou sélectionnez l'option « Affichage complet » d'un document.



- Sélectionnez dans le menu « Extra » la commande « Texte intégral », ou cliquez sur l'icône « Texte intégral ».



Après avoir effectué la recherche par Perinorm, placez le CD NormCD correspondant dans votre lecteur de CD-ROM. Attendez que votre lecteur de CD-ROM ait reconnu le nouveau CD.



Si vous avez copié les textes intégraux sur le disque dur vous ne devez pas placer le CD NormCD dans votre lecteur de CD-ROM.

Si vous n'avez pas encore placé le CD, un message d'erreur s'affiche.

Vous passez à présent en mode d'affichage du texte intégral, et le texte intégral du document sélectionné s'affiche (voir la page suivante).

7 Textes intégraux dans l'Acrobat Reader

L'acrobatReader vous permet de consulter les textes intégraux des documents sélectionnés. Les textes intégraux sont les normes DIN disponibles sous formes de fichiers PDF. Vous pouvez sélectionner l'affichage du texte intégral par Perinorm à partir de l'affichage liste, de l'affichage mixte ou de l'affichage complet.



- Dans Perinorm, choisissez la fonction « Texte intégral » dans le menu « Extra » ou cliquez sur l'icône « Texte intégral ».



Remarque : Pour toute question concernant les fonctions du Acrobat Reader consultez le système d'aide du Acrobat Reader.

7.1 Fonctions du mode Texte intégral

Après avoir effectué votre recherche de documents par Perinorm, vous pouvez consulter les textes intégraux des documents choisis et les imprimer si nécessaire.

Vous disposez ici des fonctions suivantes :

- feuilleter entre les documents originaux si vous consultez plusieurs documents,
- feuilleter au sein d'un document original,
- sélectionner et définir le pourcentage d'agrandissement d'une partie de la page originale d'un document,
- faire tourner les documents,
- imprimer certaines pages ou l'ensemble du document.

Vous pouvez voir sur l'illustration de la page suivante un texte intégral dans l'Acrobat Reader.

Texte intégral dans l'Acrobat Reader: Exemple

Acrobat Reader - [0120541.pdf]

File Edit Document View Window Help

DEUTSCHE NORM März 2000

	Trockner und Öfen, in denen brennbare Stoffe freigesetzt werden Sicherheitsanforderungen Deutsche Fassung EN 1539 : 2000	<u>DIN</u> EN 1539
--	---	-----------------------

ICS 25.180.01

Dryers and ovens, in which flammable substances are released – Safety requirements;
German version EN 1539 : 2000
Séchoirs et fours dans lesquels se dégageant des substances inflammables – Prescriptions de sécurité;
Version allemande EN 1539 : 2000

Die Europäische Norm EN 1539 : 2000 hat den Status einer Deutschen Norm.

Beginn der Gültigkeit
EN 1539 : 2000 wurde am 16. April 1999 angenommen.

Nationales Vorwort
Diese Norm beinhaltet die Deutsche Fassung der von der Arbeitsgruppe 4 „Trockner, Öfen und Abdunst-
einrichtungen“ im Technischen Komitee 271 „Oberflächenbehandlungsgeräte – Sicherheit“ des Euro-
päischen Komitees für Normung (CEN) ausgearbeiteten EN 1539 : 1999.
Die Entwicklung erfolgte in Zusammenarbeit mit den Technischen Komitees 186 „Thermoprozess-
technik – Sicherheit“, 198 „Druck- und Papiermaschinen – Sicherheit“, 200 „Gerbereimaschinen“ und 202 „Gießere-
maschinen“.
Die nationalen Interessen bei der Erarbeitung dieser Norm hat der Unterausschuß 4 „Lacktrockner“ im
Arbeitsausschuß „Oberflächenbehandlungsgeräte – Sicherheit“ des NAM im DIN wahrgenommen.

166 N 1 of 28 209,5 x 296,7 mm

Hotline pour les produits électroniques

En cas de problèmes techniques vous pouvez nous contacter via e-mail:
angelika.zimmermann@beuth.de

Pour toute demande de renseignements, veuillez nous indiquer votre code client, vos besoins et votre installation (réseau ou mono-poste).